



Kanton Zürich
Bildungsdirektion
Amt für Jugend und Berufsberatung
Geschäftsstelle der Bezirke
Affoltern, Dietikon und Horgen

Regionalstelle Schulsozialarbeit
1/9

Sekundarschule Bonstetten



JAHRESBERICHT DER SCHULSOZIALARBEIT

Schuljahr 2022/23

Bonstetten, Oktober 2023

Inhaltsverzeichnis

1	Einleitung	3
2	Name Projekt/Thema	3
3	Statistik.....	3
3.1	Übersicht der Leistungen	4
3.2	Beratung und Intervention	4
3.2.1	Beratung und Intervention nach Zielgruppen	5
3.2.2	Kurz-, Mittel- und Langzeitberatungen	6
3.2.3	Beratung und Intervention nach Leistungsgruppe.....	7
3.2.4	Beratung und Intervention nach Schulstufe.....	7
3.2.5	Beratung und Intervention nach Thematik.....	8
3.2.6	Beratung und Intervention nach Zuweisenden	8
3.3	Prävention, Projekte und Bildungsangebote	9

1 Einleitung

In Zusammenarbeit mit dem Amt für Jugend- und Berufsberatung des Kantons Zürich führt die Schulsozialarbeit (SSA) seit dem Schuljahr 2018/19 an der Sekundarschule Bonstetten, als ergänzendes Angebot, ihren Bildungsauftrag aus.

Aufgrund steigender Fallzahlen und Komplexität der Fälle wurde ersichtlich, dass der Nachfrage und Anliegen der Jugendlichen sowie der Lehrpersonen mit einem 60% Pensum nicht mehr nachgekommen werden konnte. Nach der befristeten Aufstockung auf 100 Stellenprozentente wurden ab dem Schuljahr 2022/23 110 Stellenprozentente genehmigt.

In diesem Schuljahr durfte ein komplett neu eingerichtetes Büro mit einem eigenen Besprechungszimmer bezogen werden.

Im Schuljahr 2022/23 waren 400 Jugendliche an der Sekundarschule Bonstetten.

2 Name Projekt/Thema

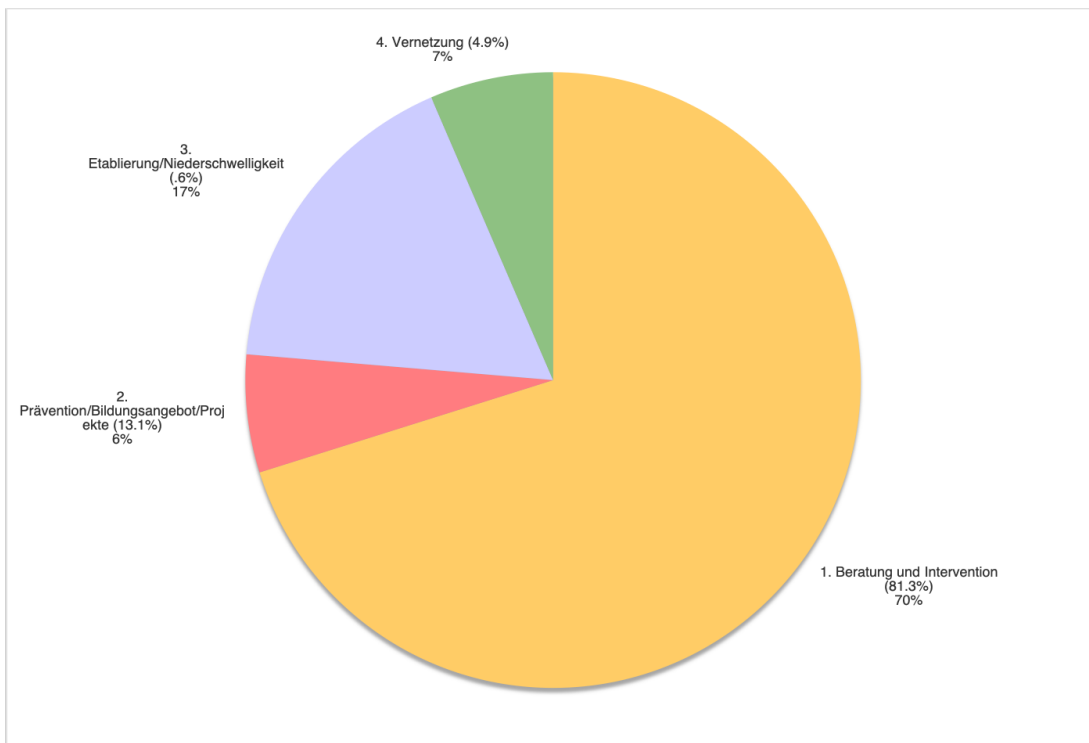
Aus bekannten Gründen wird in diesem Jahr ein verkürzter Jahresbericht erstellt und auf dieses Kapitel verzichtet.

3 Statistik

Die folgenden Grafiken bieten einen Einblick in die Tätigkeiten der Schulsozialarbeit. Die Vorjahreszahlen sind jeweils in Klammern ergänzt. Aufgrund von Anpassungen im vergangenen Jahr in der Erfassungsstruktur der ssa-app und zum Teil aufgrund von leichten Änderungen der Grafikformeln, können leichte Unterschiede in den Vorjahreszahlen im Vergleich mit dem Jahresbericht 2021/22 auftreten.

3.1 Übersicht der Leistungen

Die Grafik widerspiegelt alle erbrachten Leistungen der Schulsozialarbeit. Beratung und Intervention sind die Haupthandlungsfelder der SSA. Prävention/Bildungsangebot/Projekte beschreiben alle Tätigkeiten mit Gruppen von Kindern/Jugendlichen oder Klassen mit präventivem Charakter. Auf dem Pausenplatz und an Elternabenden präsent zu sein, wird zu Etablierung/Niederschwelligkeit gezählt. Treffen mit weiteren Institutionen werden unter Vernetzung verbucht. Erfasst wurde die jeweils aufgewendete Zeit. Das Gesamt beträgt 100% aller erfassten Zeiteinträge.



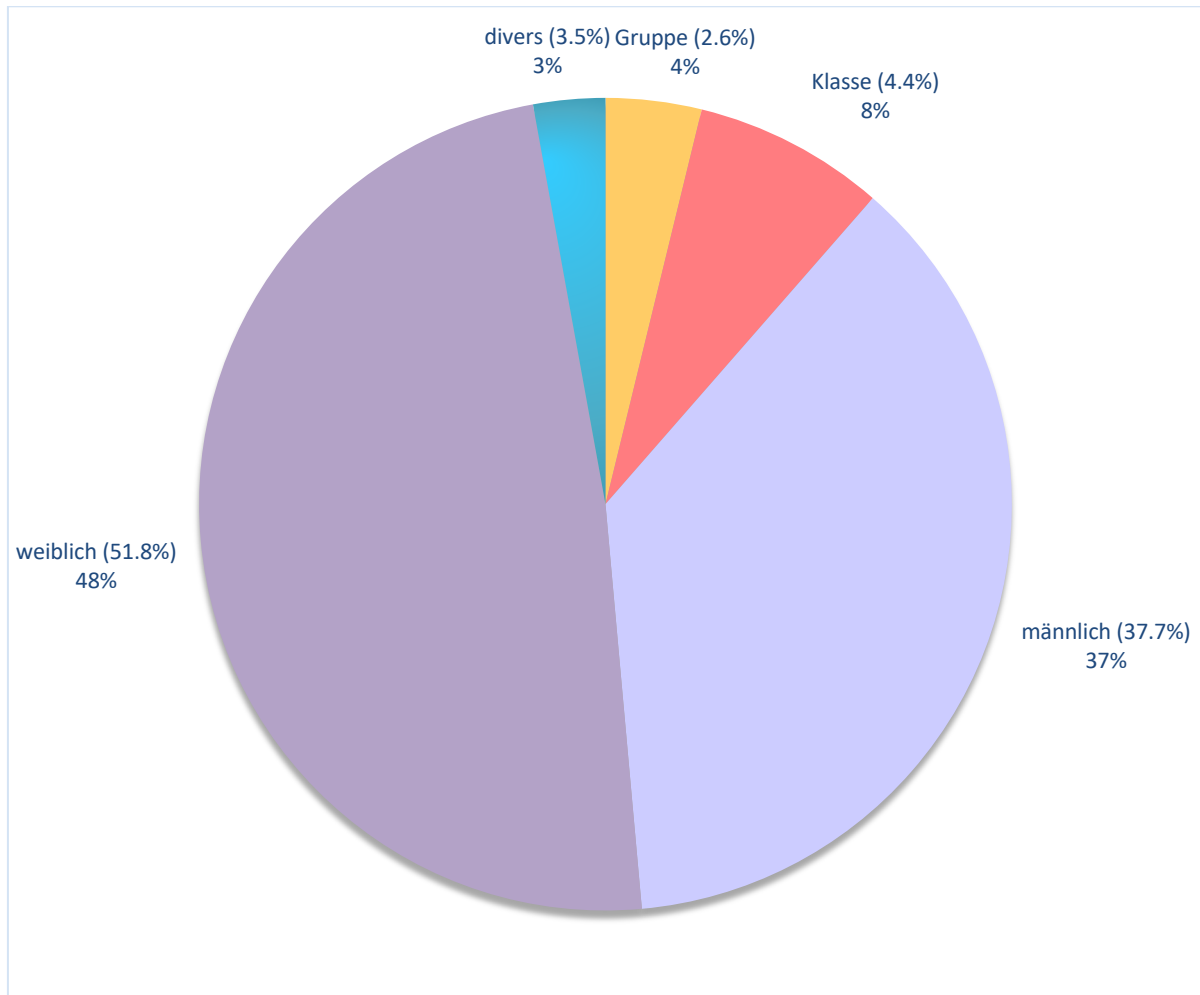
3.2 Beratung und Intervention

Unter Beratung und Intervention werden alle Einsätze der Schulsozialarbeit aufgelistet, die aufgrund sozialer Fragestellungen bzw. Problemlagen, Interventionen für einzelne Kinder/Jugendliche, Gruppen oder Klassen geleistet worden sind. Folgend werden verschiedene Aspekte genauer beleuchtet.

aktuelles Schuljahr			vergangenes Schuljahr		
Anzahl Fälle	Total Std.	Total Aktivitäten	Anzahl Fälle	Total Std.	Total Aktivitäten
105		758	114		1013

3.2.1 Beratung und Intervention nach Zielgruppen

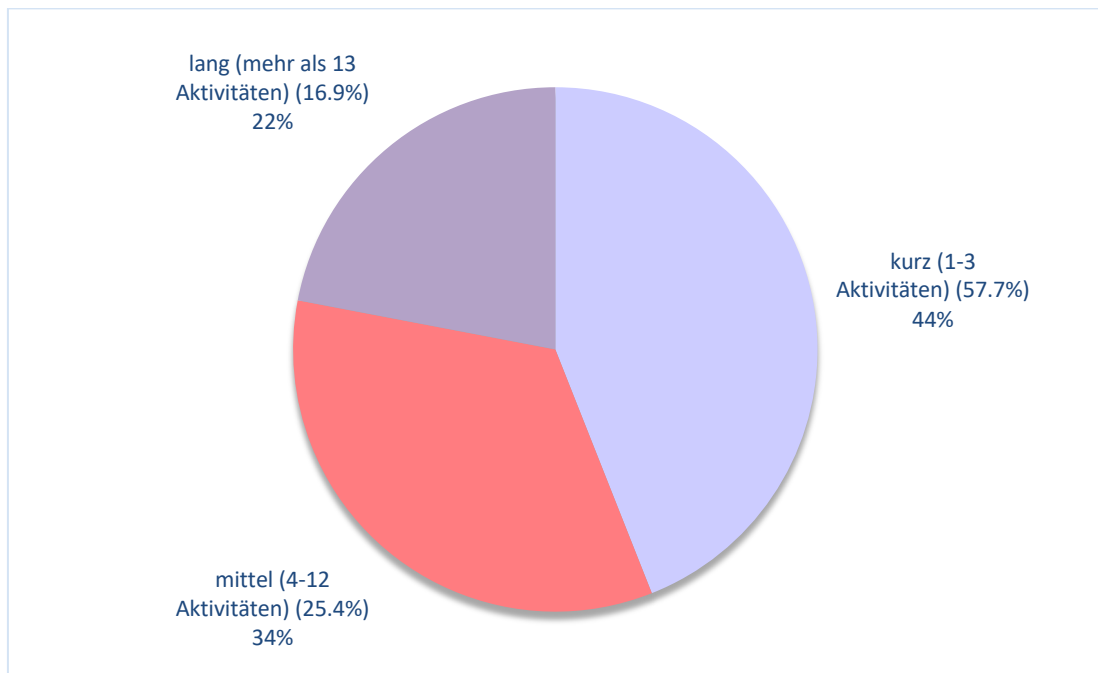
Die Zahlen beziehen sich auf die gemachten Zeit- und Journaleinträge (Beratungen/Interventionen) zu den jeweiligen Fällen und Interventionen. Das Gesamt der erfassten Zeit aller Fälle in dieser Grafik ergeben insgesamt 100%.



3.2.2 Kurz-, Mittel- und Langzeitberatungen

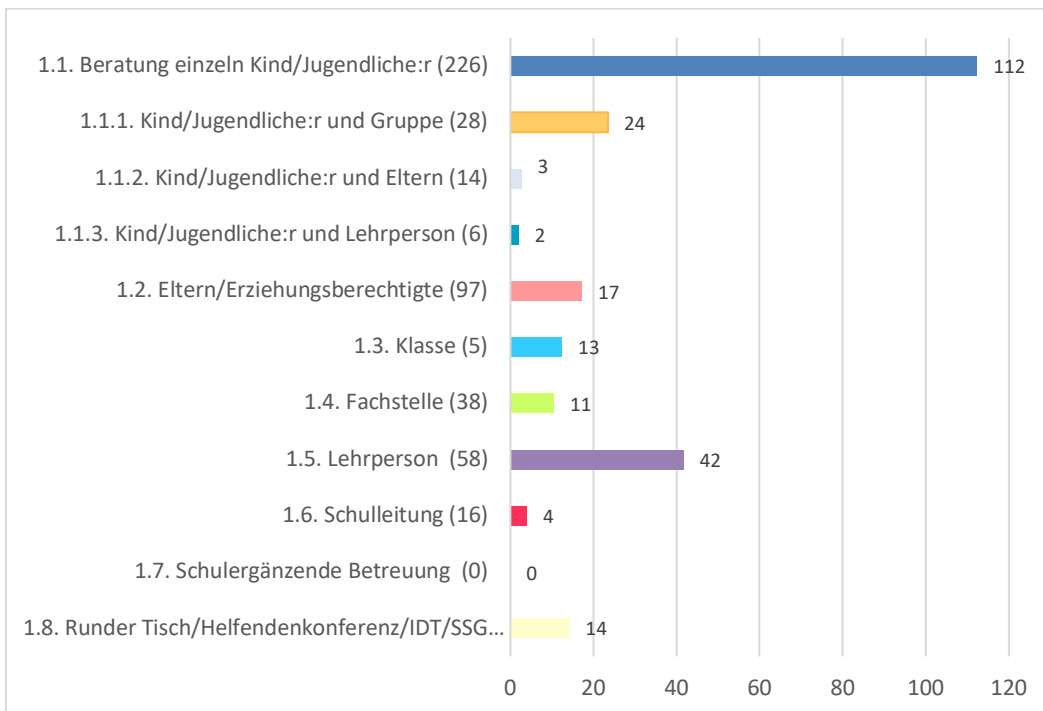
Die Schulsozialarbeit hat die Aufgabe, Kinder und Jugendliche insbesondere in schwierigen Situationen während ihres Entwicklungsprozesses, zu unterstützen, ihre sozialen Kompetenzen zu fördern und mit ihnen zusammen positive Bewältigungsstrategien zu erarbeiten. Diese Grafik zeigt die Anzahl Beratungen pro Fall auf. Das Gesamt aller Beratungen sind 100%. Der Schwerpunkt hat auf den Kurzzeitberatungen (1-3 Aktivitäten) zu liegen. Es ist das Ziel Kinder und Jugendliche möglichst rasch wieder in ihr Selbstwirksamkeitsgefühl zu führen oder baldmöglichst einer anderen zielführenderen Fachstelle weiter zu vermitteln.

Hier wurden die Referenzwerte der Grafikformel verändert und angepasst. Die Zahlen des Vorjahres können zum Teil stark von den Zahlen des Jahresberichtes 2012/22 abweichen.



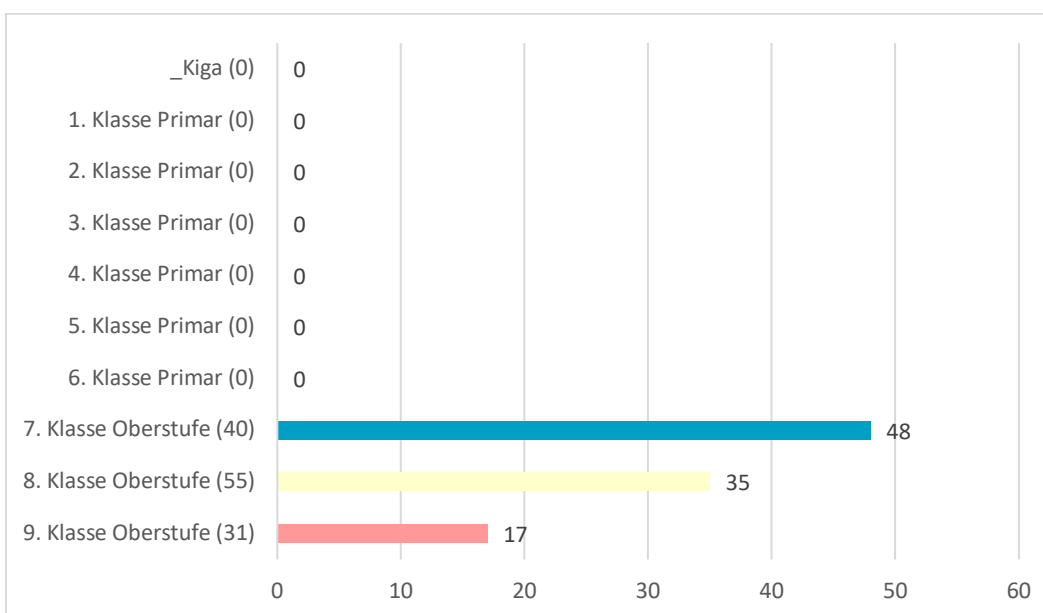
3.2.3 Beratung und Intervention nach Leistungsgruppe

Im Folgenden sind alle Aktivitäten sichtbar. Mit Aktivitäten sind die verschiedenen Beratungen in Zusammenhang mit dem Kind/Jugendlichen und seinem System (Eltern/Erziehungsberechtigte, Lehrpersonen oder anderen involvierten Personen) gemeint. Das Gesamt aller Aktivitäten sind der Grafik 3.2 zu entnehmen.



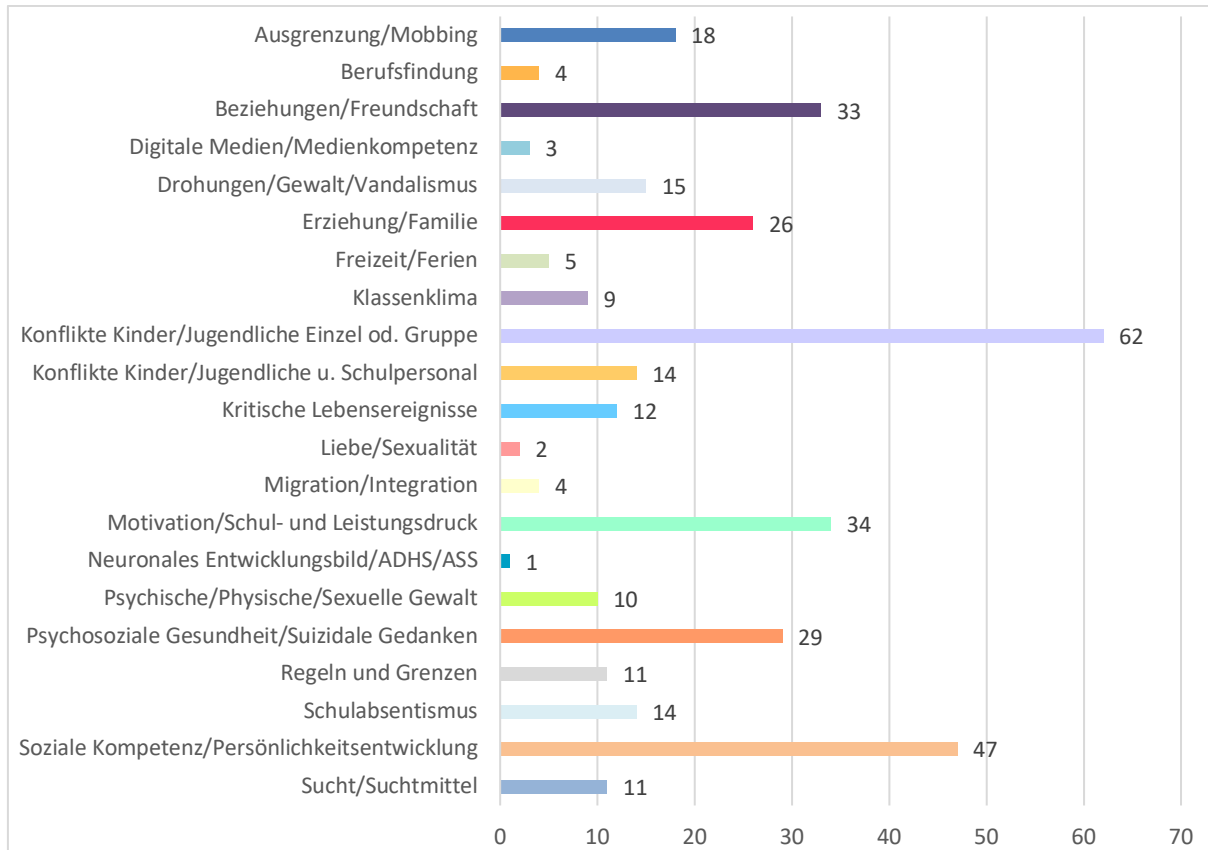
3.2.4 Beratung und Intervention nach Schulstufe

Diese Grafik zeigt die Anzahl erfasster Fälle in Bezug auf die einzelnen Klassen im Schulhaus.



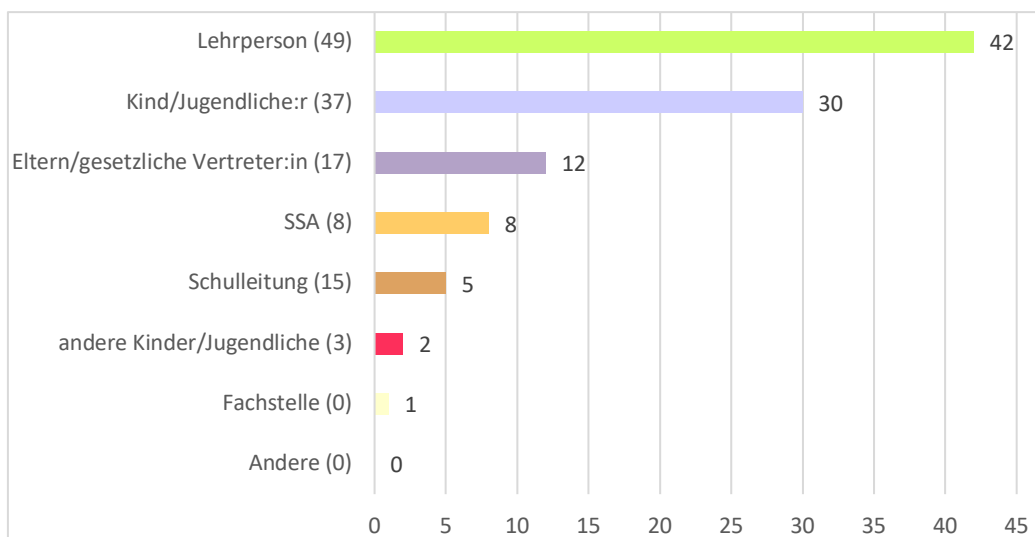
3.2.5 Beratung und Intervention nach Thematik

Die Grafik bezieht sich auf alle erfassten Thematiken in Bezug auf die jeweiligen Fälle und/oder Interventionen. Hier sind pro Fall mehrfach Nennungen möglich.



3.2.6 Beratung und Intervention nach Zuweisenden

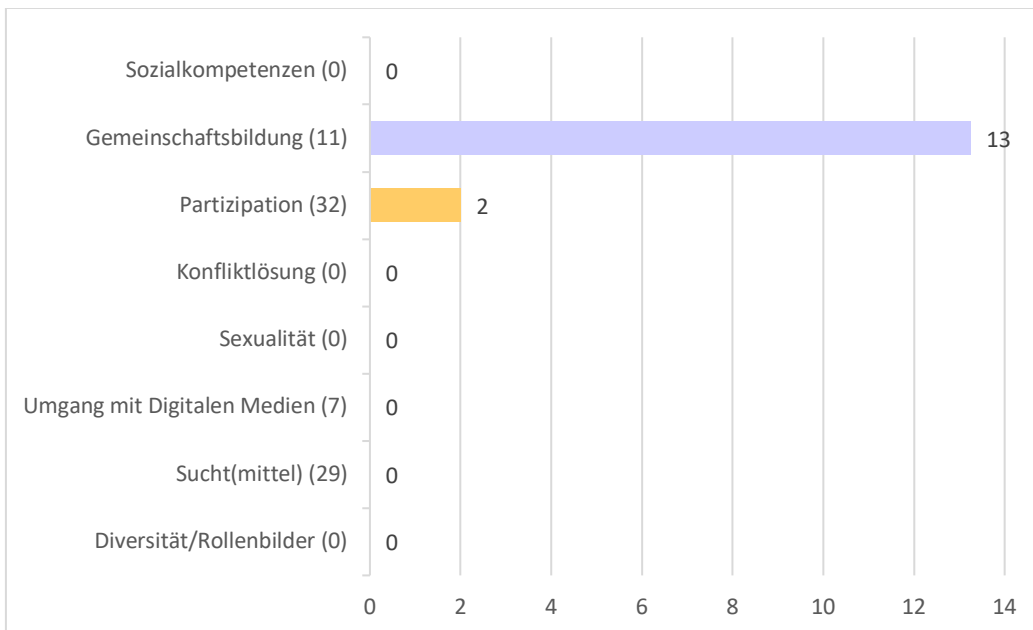
Diese Grafik zeigt die mit der Schulsozialarbeit kontaktaufnehmende Person. Das Gesamt aller Fälle ist in der Grafik 3.2 zu entnehmen.



3.3 Prävention, Projekte und Bildungsangebote

Unter Prävention, Projekte und Bildungsangebote werden alle Tätigkeiten mit Gruppen (Kinder/Jugendliche) oder Klassen erfasst, die einen präventiven Charakter haben. In diese Rubrik fallen zudem alle partizipativen Aktivitäten im Schulhaus und Mitwirkungen in Arbeitsgruppen. Die Grafik bezieht sich auf alle eingetragenen Zeiten in der Rubrik Prävention, Projekte und Bildungsangebote.

In diesem Jahr wird ein verkürzter Jahresbericht erstellt und aus diesem Grund auf dieses Kapitel verzichtet.



Sandra Ivankovic (Stellvertretung)
Schulsozialarbeiterin Sekundarschule Bonstetten